

ADOLESCENCE



VÆRKFORLØB

Her skal du se og arbejde med en af Netflix' største succeser, tv-serien *Adolescence*. Serien har taget verden og et samlet anmelderkorps med storm, og den har vundet utallige priser. Især fremhæves den for at behandle komplekse temaer i forbindelse med teenageliv – og for at skildre en verden, deres forældre og andre voksne slet ikke kender til.

Undervisningsforløb til 9.-10. klasse udarbejdet af Trine May

Om serien

Netflixserien *Adolescence* er i fire episoder, og den fortæller om en voldsom forbrydelse. Men modsat en krimi handler den ikke om politiets opklaring af forbrydelsen – *altså ikke om hvem, der har begået den, men hvorfor.*

Det helt særlige ved serien er, at hver episode er optaget i one-take. Altså følger kameraet episodens karakterer i én optagelse – her er ikke klippet en eneste gang. Hver episode spænder således tidsmæssigt over den tid, det tager at se episoden – en time. Hvis en af skuespillerne siger en replik forkert eller bevæger sig forkert, må hele episoden tages om. Det er altså noget af en kraftpræstation, både skuespillere og kamerafolk har ydet.

Om arbejdet i klassen

Når I har set en episode, er der nogle samtaleoplæg, som I skal tale ud fra i tre- eller firemandsgrupper. Spørgsmålene er samlet i punkter eller under overskrifter, og I er på skift ordstyrer for spørgsmålene under ét punkt – eller én overskrift. Ordstyreren læser et spørgsmål op, kommer med sit bud på svar, hvorefter de andre i gruppen præsenterer deres tanker om spørgsmålet.

Når spørgsmålene under et punkt eller en overskrift er drøftet, er en anden elev i gruppen ordstyrer for spørgsmålene under næste punkt eller overskrift, og sådan fortsætter I, til I har været igennem alle spørgsmål.

Der er **INGEN** rigtige eller forkerte svar på spørgsmålene. De handler allesammen om din oplevelse af serien og dine tanker om den. Og de kan jo ikke være rigtige eller forkerte.

Der er også enkelte andre aktiviteter, du skal arbejde med efter hver episode.

Se nu første episode. Tænk undervejs over, hvordan det giver dig en særlig oplevelse, at hele episoden er optaget i one-take.

EPISODE 1



Gruppedrøftelse

Jamie

- Ændrede du din opfattelse af Jamies skyld/uskyld gennem episodens forløb?
 - Hvad troede du først?
 - Hvornår ændrede det sig? Og til hvad?
- *Jeg gjorde det ikke. I har forvekslet mig med en anden*, siger Jamie flere gange.
 - Havde du håbet, han havde ret? Hvorfor? / Hvorfor ikke?
- Under afhøringen af Jamie fremviser politiet nogle Instagramopslag med billeder af kvinder, som Jamie har delt. Hvorfor er det mon relevant for sagen?
- De nævner også, at han har skrevet aggressive kommentarer til billederne.
 - Hvad kan hans kommentarer have handlet om?
- Politiet siger til Jamie, at han er dygtig i skolen, men at der har været problemer med hans adfærd på det seneste.
 - Hvordan tror du, hans adfærd har været?
 - Hvad får dig til at tænke sådan?
- Har du ondt af Jamie, efter du har set første episode?
 - Hvorfor? / Hvorfor ikke?

Politiet

- Agerer politiet respektfuldt over for Jamie, da han er på politistationen?
 - Tager de hensyn til hans alder? Hvordan?
 - Burde de agere anderledes, taget i betragtning at han kun er 13 år? Hvordan?

Faren

- Faren bliver, efter Jamies ønske, hans *egnede voksne*, der kan være hos ham.
 - Hvordan synes du, han klarer den opgave?
 - Yder han den støtte, Jamie har brug for? Hvordan?
- Tror du faren fortæller moren og datteren om, hvad han har set på overvågningsvideoen?
Eller holder han det mon for sig selv? Hvad kunne tale for det ene og det andet?
 - Hvad tror du ellers, han fortæller dem om afhøringen?
- Hvilke følelser sidder faren med til sidst i episoden? Tror du fx, han selv føler skyld i forhold til det, der er sket? Hvordan?

Virkemidler

- Hvad betyder det for din oplevelse af episoden, at den er optaget i one-take?

Saml op på spørgsmålene i klassen.



Tankeskrivning

Jamie og hans familie gennemlever mange følelser gennem afsnittet, men hvilke følelser sidder *du* tilbage med efter at have set første episode?

Skriv i ti minutter om de følelser, episoden har vakt i dig. Du kan evt. tage udgangspunkt i nogle af sætningsstarterne her:

Jeg er målløs over ...

Jeg har ondt af Jamie, fordi ...

Jeg er vred på Jamie, fordi ...

Jeg har medlidenhed med hans far, fordi ...

Jeg er forvirret over ...

Jeg er begejstret over ...

Jeg er usikker på ...

Jeg er forarget over ..., fordi ...

Jeg er spændt på, hvad der videre sker, fordi ...



Del jeres tanker

Del jeres tanker i gruppen, og tal om, hvad episoden gør, for at I får netop de følelser.



Velkommen på forsiden

Forbrydelsen og anholdelsen af Jamie vil utvivlsomt komme i samtlige medier.

Skriv to forskellige bud rubrikker og underrubrikker til dagens nyhedsmedier om sagen på næste side.



Bud 1

Bud 2

Udveksl bagefter jeres arbejde i gruppen.



Programtekst

Formuler i fællesskab i gruppen en programtekst til første afsnit. En programtekst er en ultrakort tekst, der i få linjer præsenterer en film eller et tv-program med det formål at få læseren til at se programmet eller filmen. Den skal derfor også give et indtryk af, hvad programmet eller filmen handler om. Skriv jeres programtekst her med læselig håndskrift, for du skal bruge den igen senere:



Videre i serien
Se nu episode 2.

EPISODE 2



Gruppedrøftelse

Episoden udspiller sig på skolen, hvor Jamie og Katie gik. Tænk dig grundigt om, og vælg tre forskellige ord, der beskriver skolen, som du oplever den. Skriv dine ord på hver sin seddel.

Læg alle gruppens sedler midt på bordet, og træk på skift en seddel. Den, der har skrevet ordet, uddyber det mundtligt.

Tal bagefter om spørgsmålene her i gruppen.

- Er det en troværdig skildring af en skole og dens elever, vi får i episode 2?
 - Hvorfor? / Hvorfor ikke?
 - Kan du genkende noget fra skildringen af skolen i dit eget skoleliv? Hvad?
- Hvem har ansvaret for, at en skole er endt sådan?
 - Forældre? Lærere? Skoleledelse? Politikere? SoMe?
- Hvad kan gøre det trygt at være på en skole?
 - Og hvad kan gøre det utrygt?
- En vigtig scene i episoden er Adams samtale med sin far, politikommisær Bascombe, i et lukket rum på skolen. Her bliver Bascombe pludselig klar over, at unge kommunikerer på SoMe i et sprog via emojis, som de voksne intet aner om.
 - Kender du til det sprog? I hvilke sammenhænge er du i så fald stødt på det?

Saml op på spørgsmålene i klassen.



En verden, de voksne ikke kender

Under samtalen 'oversætter' Adam nogle af de kommentarer, Katie har skrevet på Jamies Instaprofil. Det, som Bascombe troede, var søde kommentarer, viser sig at være mobning på den helt onde klinge: *Du er en incel. Du vil være jomfru for evigt*, oversætter han hendes emojis til. Og hendes kommentarer har høstet masser af likes.

Læs de tre bokse på næste side om *incel*, *manosfæren* og *80/20-reglen* op i gruppen, og tal bagefter om spørgsmålene, der følger.

Incel

Ordet *incel* er en sammentrækning af de første bogstaver i de engelske ord *involuntary* (ufrivillig) og *celibate* (cølibat) – altså betyder det en person, der lever i ufrivilligt cølibat – en person, som ikke har seksuelle relationer til nogen.

Ordet blev oprindelig opfundet af en kvinde, som ønskede at skabe et fællesskab for folk, der var frustrerede over deres udseende, manglende sociale liv og ufrivillig cølibat. Fællesskabet blev dog senere overtaget af mænd, og kvinder blev udelukket herfra. I dag bruges incel-begrebet om mænd, der har et voldsomt had til kvinder, og som dyrker antifeministiske holdninger. (Kilde: Danmarks Nationalleksikon)

Manosfæren

Adam forklarer også, at en rød pille-emoji betyder *Kald til handling fra manosfæren*.

Man taler ligefrem om en *rød pille-kultur* eller en *rød pille-ideologi*.

Manosfæren er udtryk for en række ekstreme onlinefællesskaber, fx blogs, YouTubekanaler, podcasts og lukkede SoMe-grupper, hvor man mener, at samfundet er gennemsyret af feminisme, og derfor dyrker man et indædt had mod kvinder. Man vil sprede en særlig opfattelse af maskulinitet som en modpol til feminismen. Andrew Tate, som nævnes i serien, er et eksempel på en fremtrædende person i manosfæren.

Han har udtalt, at kvinders plads er i hjemmet, og at de tilhører mænd. Han forbinder særligt det at være maskulin med at være dominerende over for kvinder, og i forbindelse med MeToo-bevægelsen skrev han på SoMe, at kvinder selv bærer en del af ansvaret for seksuelle overgreb. Da han er så udbredt et internetfænomen, som han er, har der været stor bekymring for, om han kan påvirke især teenagedrenge i deres syn på køn.

80/20-reglen

Adam forklarer også sin far om 80/20-reglen: At 80% af kvinderne er tiltrukket af 20% af mændene. Som han siger: *80 % af alle kvinder er lukket land*.



Gruppedrøftelse

Drøft spørgsmålene på næste side i gruppen.

- Hvad tænker I om incel? Og om manosfæren, og det kønssyn, der hersker her?
- Er I stødt på ekstremt indhold i jeres feeds på SoMe, der har med kønsopfattelser at gøre? Hvad?
 - Hvad tænkte I om det?
- Hvad kan få unge til at søge onlinefællesskaber med ekstreme holdninger til køn, som i manosfæren? Hvorfor kan det være tiltrækkende?
- Hvordan kan SoMe forstærke bestemte holdninger?
 - Og kan følelsen af afvisning og ensomhed påvirke ens syn på andre? Hvordan?



Tre elever

Af skolens elever møder vi især Jade, Ryan og Adam.

- Hvordan tror du, de er placeret i skolens hieraki?
 - Hvad får dig til at tænke sådan?

Vælg en af de tre, sæt dig i personens sted, og skriv en indre monolog om personens syn på skolen – og på sit liv i det hele taget. En indre monolog er en tekst, hvori tanker og følelser får frit løb.



Klassesamtale

Læs bagefter eksempler op i klassen, og tal om:

- Er I enige om, hvordan de tre elever har det? Eller viser jeres indre monologer forskellige opfattelser af dem?
- Hvad betyder scenen med Adam og hans far i det lukkede rum for udviklingen af deres forhold til hinanden?
 - Hvordan var det før? Hvordan er det nu?
 - Hvilke erkendelser når Bascombe frem til under samtalen?
 - I forhold til sagen?
 - Og i forhold til relationen til sin egen søn?
 - Hvordan reagerer han på det?



Fragile

Også denne episode er optaget i one-take, og vi følger karaktererne *in real time*. Til sidst bevæger vi os med kameraet op i luften. Kameraet panorerer hen over byens tage, og vi lander til sidst på stedet, hvor Katie blev dræbt. Et børnekor synger Stings sang *Fragile*. Teksten er her:

Fragile

*If blood will flow when flesh and steel are one
Drying in the colour of the evening sun
Tomorrow's rain will wash the stains away
But something in our minds will always stay
Perhaps this final act was meant
To clinch a lifetime's argument
That nothing comes from violence and nothing ever could
For all those born beneath an angry star
Lest we forget how fragile we are*

*On and on the rain will fall
Like tears from a star, like tears from a star
On and on the rain will say
How fragile we are
How fragile we are*

- Hvordan kan sangens tekst kobles til det, der skildres i *Adolescence*?

Lyt også til originalindspilningen med Sting, og tal bagefter om, hvad det betyder for jer, at sangen i serien bliver sunget af barnestemmer.

Til allersidst ser vi Jamies far lægge blomster på stedet, og der zoomes ind i et nærbillede af ham. Et nærbillede er særdeles virkningsfuldt, når man i film vil vise følelser. Gennem nuancer i ansigtsudtryk og mimik kan vi som seere få en fornemmelse af karakterens følelser og tanker.

- Hvilke følelser har faren her?
- Og hvad tænker han?
- Hvad fortæller episode 2 om at være ung i verden i dag?



Programtekst

Formuler i fællesskab i gruppen også en programtekst til episode 2. Skriv den på næste side:



Videre i serien
Se nu episode 3.

EPISODE 3

Episoden udspiller sig i det fængsel, hvor Jamie nu har siddet i 7 måneder. Stort set hele episoden er en samtale mellem Jamie og en psykolog, der besøger ham for femte gang med henblik på at lave en psykologisk profil af ham. Episoden forsøger således at afdække: *Hvem er Jamie?*

Vi får gennem samtalen indblik i både hans ydre og indre liv, og vi hører ham endelig fortælle om sin relation til Katie.



Gruppedrøftelse

Jamie

- Hvad fortæller han om sin relation til Katie?
- Hvilke oplevelser har han haft med hende?
- Er der noget i hans adfærd og tankegang, der kan pege på, at han deler holdninger med dele af manosphæren? Hvad?
- Hans sindstilstand skifter i løbet af episoden. Flere gange mister han besindelsen og har voldsomme vredesudbrud. Hvad er det, der får ham til at optræde aggressivt?

- Hvordan opfatter han sig selv?
- Og hvordan opfatter *du* ham? Det skal du tænke over her. Skriv fire velvalgte tillægsord om Jamie på hver sin seddel.

Læg alle gruppens sedler i en bunke på bordet. Træk på skift en seddel. Den, der har skrevet ordet, uddyber.

Psykologen

- I samtalebegyndelse er der en venskabelig stemning mellem Jamie og psykologen. Hun giver ham cacao og en sandwich, hun selv har lavet til ham.
 - Hvorfor gør hun det? Er hun bare sød?
 - Eller har hun mon et professionelt mål med det? Hvilket?
- Hvad ville der ske, hvis psykologen var en ældre og mere autoritær person?
 - Og en mand måske?
 - Ville samtalen så udvikle sig anderledes, tror du? Hvordan? Og hvorfor?
- Psykologen har en professionel distance og udviser ikke følelser under samtalen, så vi lærer hende ikke at kende.
 - Hvorfor skjuler hun sine følelser bag en 'maske' under samtalen?
 - Hvordan tror du, hun er bag masken?
- Da Jamie til sidst bliver ført bort, græder hun. Hvorfor?
 - Hvad følte *du*, da Jamie blev ført bort?
 - Har du medlidenhed med ham? Hvorfor?
 - Eller har du kun foragt til overs for ham? Hvorfor?
- Klarede hun sin opgave godt, synes du? Hvorfor? / Hvorfor ikke?



Lav en psykologisk profil af Jamie

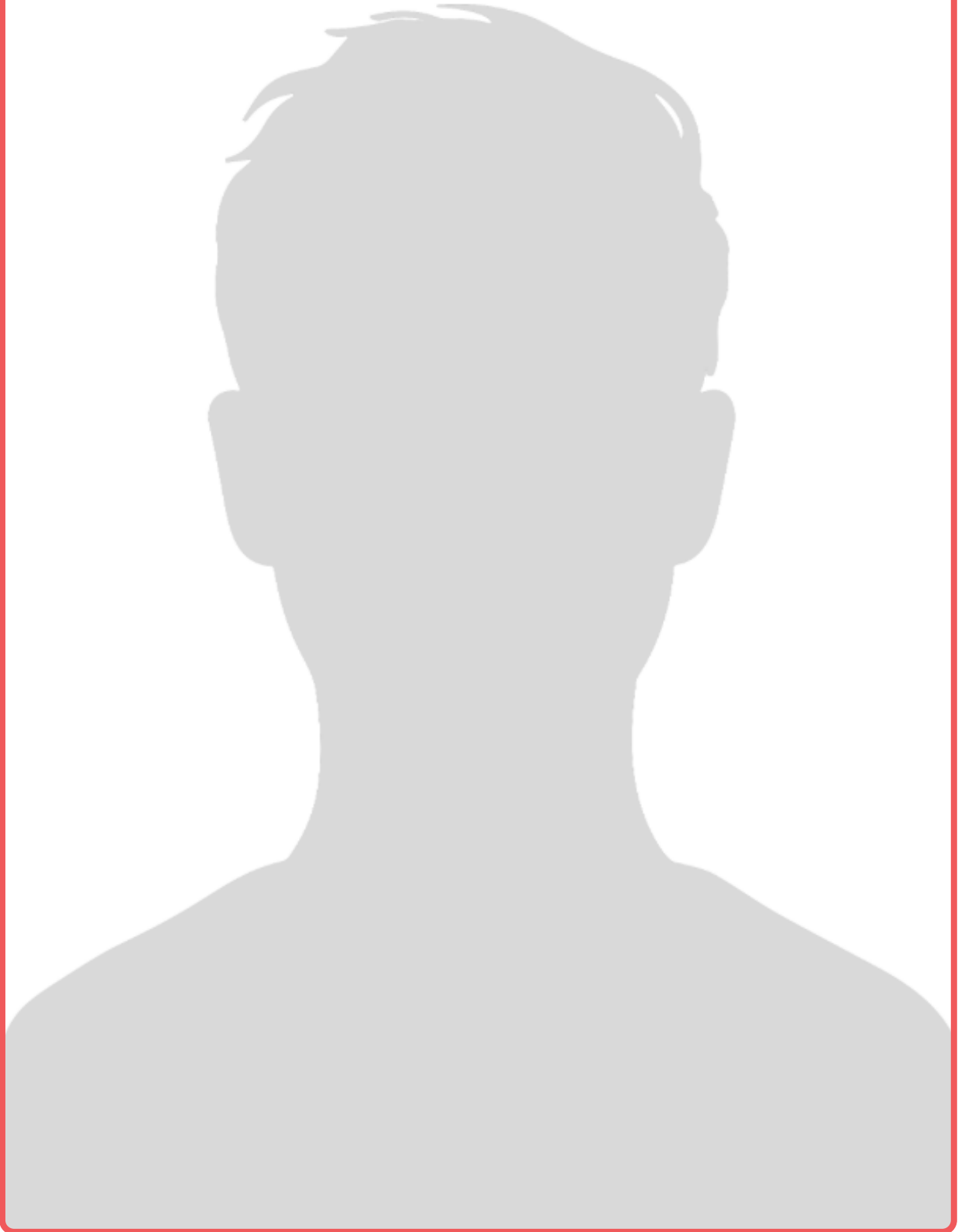


På næste side er en silhuet af Jamie. Fyld den med ord, billeder, farver og mønstre, som kan udtrykke, hvem han er. Indsæt også gerne symboler, der indirekte kan pege på, hvem og hvordan han er.

Brug pointerne og ordene fra jeres gruppesamtale – og kom også ind på hans

- relationer til piger
- relationer til drenge
- opfattelse af køn
- status på skolen
- selvopfattelse
- seksuelle erfaring

Fremvis bagefter jeres silhuetter i gruppen, og forklar, hvorfor I har lavet dem, som I har.





Klassesamtale

Som du ved, er filmens ærinde ikke, som i en krimi, at vise en opklaring af, *hvem* der har begået en forbrydelse, men *hvorfor*, den er begået.

- Er du efter episode 3 blevet klogere på, *hvorfor* forbrydelsen blev begået?



Programtekst

Formuler i fællesskab i gruppen også en programtekst til episode 3. Skriv den her:



Videre i serien

Se nu den sidste episode.

EPISODE 4

Indtil nu har tragedien været belyst fra politiets, fra skolens og fra Jamies side. Nu gælder det hans familie.



Gruppedrøftelse

Tal om spørgsmålene på næste side i gruppen:

Familien

- Hvordan har tragedien påvirket familien i de 13 måneder, der er gået?
- Føler forældrene sig skyldige i det, der er sket?
 - Hvilke overvejelser gør de sig om deres skyld/uskyld?
 - Synes du, de burde føle sig skyldige? Hvorfor? / Hvorfor ikke?
- Er det overhovedet muligt for dem at komme videre – at blive genopbygget som en 'almindelig' familie? Hvordan?
 - De har overvejet at flytte. Vil det hjælpe? Hvorfor? / Hvorfor ikke?
 - Hvordan kan de blive støttet til at komme videre og få en 'normal' hverdag?
- Er det en velfungerende familie, synes du?
 - Har du sympati for de tre? Hvorfor? / Hvorfor ikke?
 - Hvordan kommunikerer de med hinanden?
- Hvordan opfatter du faren?
 - Synes du, han udstråler maskulinitet med sit kropssprog, temperament og handlinger?
 - Hvordan? - Og hvad udstråler han ellers?
 - Hvilke værdier, tror du, han lægger vægt på?
 - Kan han – ubevidst – have overført særlige værdier til sin søn? Kom med eksempler på, hvad det i så fald kunne være.

Omgivelserne

- Familiens tre medlemmer har ikke begået kriminelle handlinger, men alligevel bliver de 'dømt' – af *folkedomstolen*. Hvordan kommer det til udtryk?
 - Hvad tænker du om det?
- Hvordan reagerer faren på omgivelsernes adfærd?
 - Kan du forstå hans reaktion? Hvorfor? / Hvorfor ikke?
- I byggemarkedet finder han ud af, at der også er nogen, der støtter ham.
 - Hvem kan det være? Helt almindelige mennesker i byen? Nogen fra manosfæren?
 - Hvordan reagerer han på det? Hvorfor reagerer han mon sådan?
 - Hvad kan det fortælle om ham? Og hans syn på fx manosfæren?

Jamie

- Hvorfor tror du, at han har besluttet sig for at ændre forklaring?
- Moren synes, at han lyder bedre, end sidste gang, de talte med ham.
 - Hvorfor tror du, han har fået det bedre?
- Hvilket liv tror du, han får?
 - Vil familien være i stand til at støtte ham, så han kan blive en velfungerende mand, når han bliver løsladt? Hvorfor? / Hvorfor ikke? Hvad skal der til?

- Hvem har svigtet, siden han er endt, som han er?

Saml op på spørgsmålene i klassen.

Programtekst

Formuler i fællesskab i gruppen også en programtekst til seriens sidste episode .

Skriv den her:



Serien som ét værk

Indtil nu har du set og arbejdet med seriens fire episoder enkeltvis. Her skal du se på den som ét værk.



Gruppedrøftelse

- Hvilke temaer er for dig de vigtigste, som serien belyser?
 - Hvorfor er de vigtige?
- Har serien givet dig en forståelse for andre mennesker, som du ikke havde før? Hvordan?
 - Har den givet dig ny viden, som du ikke havde før? Hvilken?
 - Har den berørt dig følelsesmæssigt? Hvordan?
 - Har den ændret dit syn på noget? Eller nogen? Hvordan?
- Serien belyser en tragedie fra Jamies, hans families, politiets, skolens sider – ikke fra offerets. Vi hører intet om Katies families traumatiske oplevelse.

- Hvorfor er det valg mon truffet, tror du?
- Er det et problem?
- Hvad tror du, seriens skabere har villet fortælle nutidens teenagere?
 - Deres forældre? Og deres lærere?

Saml op på spørgsmålene i klassen.



Et kig i krystalkuglen

Sæt dig i de fire familiemedlemmers sted, og forestil dig, hvordan det vil gå dem. Hvordan er deres liv om to år? Om fem år? Og om ti år? Udfyld skemaet på næste side med stikord.

- Du kan fx komme ind på,
 - hvor de bor
 - hvad de laver
 - hvad de er optaget af
 - hvordan deres relation og kontakt er med de andre i familien
 - hvordan deres sociale liv er
 - hvordan de har det
 - hvordan deres kærlighedsliv er



	Om to år	Om fem år	Om ti år
Jamie			
Hans far			
Hans mor			
Hans søster			



Gruppedrøftelse

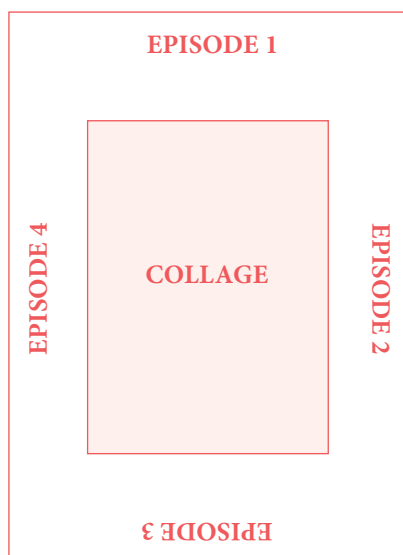
Lad jeres ord i skemaet være afsæt for en drøftelse i gruppen om, hvordan personer klarer sig på lang sigt – på trods af tragedien. I er på skift ordstyrer for én af personerne.

Saml op i klassen.



Seriens handling og temaer i ord og billeder

Du har sammen med din gruppe lavet en programtekst til hvert afsnit. Tilsammen udgør de et resume af hele seriens handling. Klip boksene med dine programtekster ud, og lim dem ind i hver sin yderkant af et A4-ark sådan her:



Lav i midterfeltet en collage med udklippede billeder, der kan udtrykke seriens temaer. Billederne kan du finde i blade, magasiner, aviser eller på nettet. Du kan også indsætte autentiske avisrubrikker, du finder fra andre lignende sager – eller bruge dem, du selv skrev på side 5.

Hæng jeres værker op på en væg i klassen.



Ordposter

I forrige aktivitet udtrykte du dig om seriens temaer i billeder. Her skal du gøre det i ord – du skal lave en *ordposter*. Det er en visuel mosaik af ord. Lav først en skitse med blyant på et A4-ark.

Skriv seriens titel, *Adolescence* hen over arket med store bogstaver. Vælg nogle ord om seriens temaer, og skriv dem på måder og med farver, der kan understrege seriens stemning. Du kan også indsætte citater, hvis du kan huske nogle.

Fremstil herefter din endelige ordposter, og hæng klassens posters op på en væg i klassen.

Gå på jagt i hinandens collager og posters.



Afsluttende klassesamtale

- Det har hidtil ikke været tilladt at vise film eller serier fra Netflix i undervisningen. Men med *Adolescence* har man fra Netflix' side valgt at gøre en undtagelse, så serien godt må blive vist og brugt i undervisningen.
 - Hvorfor tror I, man har truffet dette valg?
 - Er det et godt valg? Hvorfor? / Hvorfor ikke?



Normalt kan der ikke vises film og tv-serier fra de store streamingtjenester i undervisningssammenhæng, men i ét tilfælde har Netflix gjort en undtagelse og givet tilladelse til, at serien *Adolescence* kan streames til brug i undervisningen i mange lande. Herhjemme kan du hente den fra mitCFU.

Det er selvfølgelig ikke uden grund, at man har truffet den beslutning. Serien er yderst relevant for unge – selvfølgelig ikke blot som underholdning, men som anledning til refleksioner og samtaler om de vigtige temaer, den belyser – temaer som *incel*, *manosfære* og *rød pille-kultur*.

Om serien

Serien fortæller i fire episoder om 13-årige Jamie, der højdramatisk i begyndelse af første episode bliver anholdt i sit hjem for at have stukket en jævnaldrende pige ihjel. Vi er med i afhøringslokalet, hvor Jamie vedvarende fastholder uskyld, men et overvågningskamera viser en optagelse af, at han *har* stukket pigen ihjel. Jamies far er med under afhøringen og støtter sin søn trods de chokerende og beviselige billeder.

I anden episode besøger politiet Jamies skole, som er præget af kaos, mobning og magtesløse, udbrændte lærere. Politikommisær Bascombe bliver, gennem en samtale med sin søn, som også er elev på skolen, klar over, at det, han troede var søde beskeder fra offeret til Jamie, i virkeligheden var ondsindet mobning, med brug af indforståede emojis, der har en helt anden betydning, end den umiddelbare. I virkeligheden har hun bl. a. kaldt Jamie en *incel*.

Tredje episode foregår syv måneder efter anholdelsen, og den er stort set én lang og intens samtale mellem Jamie og den psykolog, der skal afdække hans psykologiske profil. Her fremstår han umiddelbart som en helt almindelig teenager, men med psykologens dygtighed og professionelle greb åbner han sig efterhånden og fortæller om sin relation til offeret og sine tanker om *incel*, *manosfæren* og *80/20-reglen*. Episoden slutter højdramatisk med, at han bliver ført ud af lokalet, grædende og råbende *Kan du ikke godt lide mig? Bare lidt?*

I sidste afsnit er vi hos Jamies familie 13 måneder efter anholdelsen. En familie, der har været påvirket af tragedien på flere måder. I en telefonsamtale med faren fortæller Jamie, at han har besluttet sig for at tilstå mordet i den snart forestående retssag. Det får forældrene til (igen) at overveje deres eget ansvar for, at det er gået Jamie, som det er.

Seriens relevans i undervisningen

Vi har talt om *digital dannelse* i årtier, vi har indført teknologiforståelse i skolen, der er udkommet hobetal af læremidler og undervisningsforløb om børns og unges

forbrug af og adfærd i digitale medier. Men *Adolescence* viser med tydelighed, at vi voksne ikke aner, hvad der foregår, når unge er online. De kommunikerer i et sprog, vi slet ikke har forstået.

Når serien er et godt valg til undervisningen, er det ikke alene på grund af de relevante tematikker, der tages op – men også måden, det gøres på. Da der hverken gives løsninger, forklaringer eller svar, er serien velegnet som samtaleåbner om de vigtige emner, der kredses om. Og disse samtaler kan passende udfoldes i skolen, hvor de unge seere ikke blot gør sig overvejelser for sig selv, men hvor de mundtligt sætter ord på deres tanker og drøfter dem med hinanden – det sker næppe 'af sig selv', når eleverne er sammen i fritiden.

Forløbet her tilbyder således ideer til, hvordan du i undervisningen kan få seriens store temaer 'pakket ud' med samtaleoplæg og aktiviteter.

Samtaleoplæg

At inddrage serien i undervisningen kræver selvfølgelig velplacerede samtaleoplæg, der nænsomt kan åbne for den enkelte elevs refleksion og mundtlige drøftelse af seriens vigtige temaer.

Samtaleoplæggene i forløbet her kredser selvfølgelig om temaer som køn, incel, manosfære, 80/20-reglen, rød pille-kulturen osv. – og kommer i den forbindelse også ind på karakterernes følelser og relationer, og på, hvem der har svigtet og dermed bærer en del af ansvaret for, at det ender så fatalt, som det gør. Der perspektiveres løbende til elevernes egen verden og deres kendskab til, hvad der foregår i rød pille-kulturen/manosfæren. Led ikke efter korrekte svar – for der *er* ingen rigtige eller forkerte svar på spørgsmålene.

Gruppesammensætning

Samtaleoplæggene kan passende drøftes i smågrupper. Det er klart at foretrække frem for klassesamtaler, hvor der kun er få, der får sagt noget – og det er gerne de samme hver gang – mens klassens øvrige elever (i bedste fald) lytter passivt til.

Der lægges op til, at klassen inddeles i grupper med fire elever i hver, og det er dig, der sammensætter grupperne. S sammensæt dem helst som fagligt heterogene grupper, og sørg for at der er flere køn i hver gruppe. Jo mere diverse grupperne er, jo mere interessante kan samtalerne blive. Er I ikke et elevtal, der er deleligt med fire, er tremandsgrupper at foretrække frem for femmands-

Der er konsekvent indskrevet fire, otte eller tolv spørgsmål, således at eleverne i gruppen på skift er ordstyrer for ét spørgsmål (eller en overskrift med flere spørgsmål) . Det sikrer, at alle kommer til orde. Følg altid op på spørgsmålene i klassen efter gruppedrøftelserne.

Forløbets struktur og aktiviteter

Forløbet er tilrettelagt således, at I sammen ser én episode ad gangen. Hver episode varer omkring en time, og herefter følger oplæg til gruppesamtaler og korte skriveoplæg. I skriveoplæggene skal eleverne fx *tænkeskrive*. Her stilles ingen krav til korrekt stavning, grammatik osv. – ideen er, at den enkelte elev får sat sprog på sine tanker, som efterfølgende drøftes i gruppen. Af andre mindre skriveoplæg og aktiviteter skal eleverne også skrive en indre dialog og formulere rubrikker og underrubrikker om tragedien.

Efter hver episode er set, skal eleverne i fællesskab i gruppen formulere en *programtekst* om episoden. Denne skrives i hånden. Opfordr eleverne til at skrive dem pænt og læseligt, for tilsammen vil de fire programtekster udgøre et resume af hele serien, som senere skal indgå i en collage.

Af mere kreativ karakter skaber den enkelte elev, foruden collagen, desuden en psykologisk profil i ord og billeder og en ordposter.

Der lægges ikke i nævneværdig grad op til analyse af filmiske virkemidler i forløbet – bortset fra det helt unikke ved serien, at samtlige fire episoder er optaget i *one-take*, hvilket i sig selv er en kæmpepræstation – fra både fotografers og skuespilleres side.

Et andet stærkt virkemiddel i serien er dens soundtrack. I forkøbet opholder vi os en stund ved Stings gamle, rørende sang *Fragile*, der afslutter episode 2, hvor den fremføres af et kor af barnestemmer. Og faktisk er det elever fra skolen, episoden er optaget på, der synger den. I kan også vælge at slå ned på andre musikstykker, der anvendes virkningsfuldt i serien.

Der er mange samtaleoplæg og aktiviteter i spil, og du kan selvfølgelig plukke i dem alt efter den tid, I har til rådighed i klassen.

God fornøjelse med forløbet.

Trine May, 2026